

SpanSet®



Dieses Dokument bezieht sich auf den neuen Seilläufer „Catcher“ SLC-002 und sollte in Verbindung mit Anhang C, Anlage 1 im Installationshandbuch gelesen werden.

Anleitung Safeline Catcher

Art.-Nr. SLC0159

**SpanSet
Certified
Safety**

Safeline Catcher



Wichtig

Bitte lesen Sie vor der Verwendung dieses Produkts alle in diesem Handbuch enthaltenen Sicherheits- und Benutzerhinweise. Die Nichtbeachtung kann zu schweren Verletzungen oder zum Tod führen.

Warnung

Angesichts der Gefahr bei Arbeiten in der Höhe ist es wichtig, dass jeder, der solche Arbeiten ausführt, bei guter Gesundheit und körperlich fit ist. Jemand, bei dem gesundheitliche Beschwerden vorliegen, sollte den Rat eines Arztes einholen oder sich einer G41-Untersuchung unterziehen, ob diese bei Arbeiten in der Höhe zu Problemen führen könnten.

Sichere Arbeitsverfahren

Ein zertifizierter Safeline-Lieferant muss jeden, der das Safeline System verwendet, als einen kompetenten Nutzer des Geräts einweisen. Die Verwendung des Safeline Catcher (SLC) ohne geeignete Schulung stellt eine Gefahr für den Benutzer und Andere dar.

Vor jeder Arbeit in der Höhe und vor dem Einsatz des SLC sollten Sie eine Risikobewertung durchführen und einen geeigneten Rettungsplan für das verwendete System und die auszuführende Arbeit erstellen.

Wichtige Hinweise

1. Bitte lesen Sie den vollständigen Inhalt dieser Anleitung sorgfältig durch, bevor Sie den SLC einsetzen. Bewahren Sie diese Bedienungsanleitung zum Nachschlagen auf.
2. Alle Nutzer müssen eine geeignete Schulung für die Verwendung des Systems und das Arbeiten in der Höhe absolviert haben.
3. Vor der Verwendung ist eine visuelle und physische Kontrolle des SLC in Verbindung mit der Inspektion des Systems, auf dem er eingesetzt wird, durchzuführen.
4. Verändern oder modifizieren Sie ohne Absprache und schriftliche Genehmigung der Safeline UK Ltd. niemals die ursprüngliche Konstruktion oder den Verwendungszweck des SLC. Jede Änderung könnte die Integrität des SLC nachteilig beeinflussen.
5. Der SLC kann vor Ort nicht repariert werden. Für den unwahrscheinlichen Fall eines Fehlers wenden Sie sich bitte an den Lieferanten oder direkt an Safeline UK Ltd.
6. Der SLC ist NUR für die Verwendung mit dem nach EN 795: 1997 ZERTIFIZIERTEN, HORIZONTALLEN SEILSICHERUNGSSYSTEM vorgesehen. Er darf auf keinen Fall mit einem anderen System eingesetzt werden.
7. Das Safeline System darf nicht mehr als 15° von der Horizontalen abweichen. Setzen Sie es nicht ein, wenn ein System mit einer Abweichung von mehr als 15° installiert wird und wenden Sie sich direkt an Safeline UK Ltd.
8. Der an das Safeline System angehängte SLC bietet ein Absturzsicherungs- oder Rückhaltesystem, wenn er mit einem geeigneten Verbindungsmittel und einem Ganzkörpergurt gemäß EN 363: 2002 eingesetzt wird.
9. Der SLC ist nur für einen Nutzer ausgelegt. Es sollte nie mehr als ein Nutzer am SLC eingehängt sein, da das Gerät nur für einen Nutzer ausgelegt ist.
10. Nur von einer Person zu nutzen, maximale Kapazität 6 kN.
11. Für den Fall eines Absturzes werden der in das Safeline System eingehängte SLC und die entsprechende PSA (persönliche Schutzausrüstung) eine auf den Körper des Nutzers einwirkende Auffanglast von 6 kN garantiert.
12. Stellen Sie sicher, dass die entsprechende Produktkarteikarte des SLC aktualisiert ist. Wenn nicht, setzen Sie den SLC nicht ein, bis er von einer qualifizierten Person überprüft wurde.

Kontrolle vor der Verwendung

Vor jedem Einsatz ist eine physische und visuelle Kontrolle des SLC gemäß den nachstehenden Hinweisen durchzuführen. Dies muss an einem sicheren Ort erfolgen, bevor das Gerät in einem Bereich mit dem Risiko eines Sturzes aus der Höhe verwendet wird.

Überprüfen Sie, dass die Seriennummer auf dem SLC mit der Seriennummer auf der Produktkarteikarte übereinstimmt, und dass die Produktkarteikarte auf dem neuesten Stand ist.

Überprüfen Sie, dass der SLC ordnungsgemäß gekennzeichnet ist. Die entsprechenden Daten befinden sich auf dem Etikett auf der Vorderseite. Es enthält u.a.:

Hersteller:	Safeline
Entsprechend	EN795-1996-B
Seriennummer:	SLC0159
Produktbezeichnung:	SLC0159

- Kontrollieren Sie den SLC auf Sicht und physisch, indem Sie den daran befestigten Karabiner entfernen. Überprüfen Sie das Gerät dann auf Anzeichen von Korrosion, Verformung und auf Leichtgängigkeit des Schiebemechanismus von der geschlossenen in die geöffnete Position.

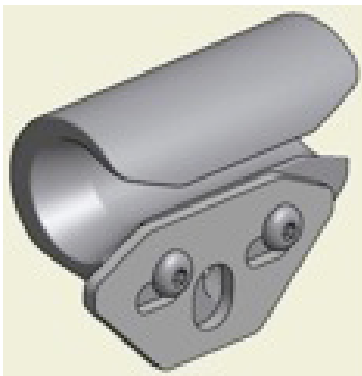


Abbildung: 1 OFFEN

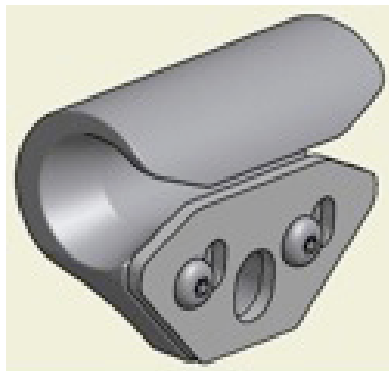


Abbildung: 2 GESCHLOSSEN

- Schieben Sie den Schnapper des SLC von der offenen (Abb. 1) in die geschlossene Position (Abb. 2), so dass beide Langlöcher ausgerichtet sind, damit der Karabiner befestigt werden kann.
- Der Nutzer muss dann die entsprechenden Vorkontrollen für das System, mit dem der SLC eingesetzt wird, vornehmen. Siehe entsprechendes Handbuch für die Anleitung.

Bestehen Zweifel, ob sich der SLC in einem arbeitssicheren Zustand befindet, ist er außer Betrieb zu nehmen und darf erst dann wieder eingesetzt werden, wenn er von einer sachkundigen Person überprüft und die sichere Verwendung schriftlich bestätigt wurde.

Wurde der SLC dazu verwendet, einen Sturz aufzufangen, darf er erst dann wieder eingesetzt werden, wenn eine sachkundige Person die sichere Verwendung oder den erforderlichen Austausch schriftlich bestätigt hat.

Bedienungsanleitung

Nachdem der Nutzer dafür gesorgt hat, dass alle Vorprüfungen abgeschlossen wurden, kann der SLC in Verbindung mit dem Safeline System verwendet werden, wobei er von einem sicheren Zugangspunkt aus an dem System befestigt wird.

Befestigen des SLC am Safeline System:

- Entfernen Sie den Karabiner und stellen Sie den SLC auf die geöffnete Position ein.
- Platzieren Sie den offenen SLC über der Führung des Safeline Systems.

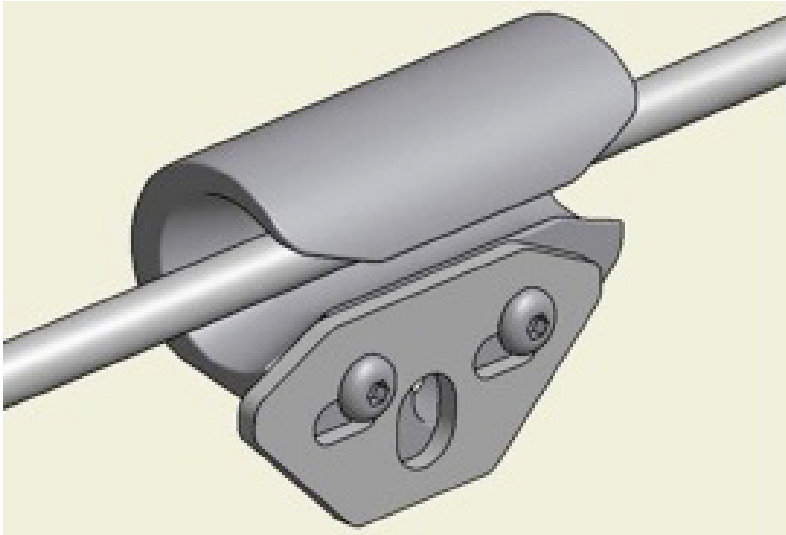


Abbildung: 3

- Schieben Sie den SLC in die geschlossene Position und befestigen Sie den Karabiner durch den Einhängpunkt. Sorgen Sie daher dafür, dass der SLC in der geschlossenen Position gesichert ist.

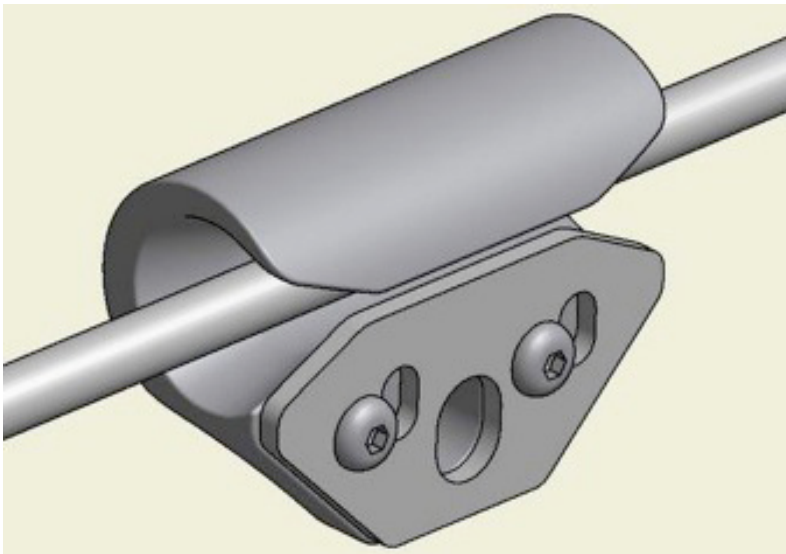


Abbildung: 4

ANMERKUNG!

Stellen Sie sicher, dass der Schnappermechanismus des Karabiners vollständig geschlossen und der SLC mit dem Karabiner auf der Seite am Safeline Seilsystem installiert ist, auf welcher der Nutzer sich bewegen wird. Dies ist wichtig für den reibungslosen Lauf des SLC über dem Safeline System.

Trennen des SLC vom Safeline System:

- Sorgen Sie dafür, dass Sie sich an einem sicheren Standort befinden oder mit einem anderen System verbunden oder verankert sind, bevor Sie den SLC entfernen.
- Entfernen Sie den Karabiner vom SLC.
- Öffnen Sie den geschlossenen SLC.
- Nehmen Sie den SLC vom Führungsseil.
- Stellen Sie den SLC in die geschlossene Position ein und befestigen Sie den Karabiner.

Wartung

Der SLC benötigt außer der allgemeinen Reinigung und dem Entfernen von Ablagerungen, die sich ansammeln können, keine technische Wartung. Dies kann durch Waschen in warmem Wasser mit einem milden Reinigungsmittel erfolgen.

Überprüfung

Vor jeder Verwendung muss der SLC vorab von einer sachkundigen Person überprüft werden. Zusätzlich muss er mindestens alle 6 Monate von einer geeigneten qualifizierten Fachkraft mit den auf der Karteikarte verzeichneten Details kontrolliert werden.

Lagerung

Der SLC kann auf dem Safeline System verbleiben oder nach jedem Einsatz entfernt werden. Der SLC sollte als ein persönliches Arbeitsmittel behandelt werden. Die Vorprüfungen müssen auch dann für jeden Einsatz durchgeführt werden, wenn der SLC auf dem System verbleibt. Die Karteikarte sollte an einem sicheren Ort aufbewahrt werden, wo jeder Nutzer darauf zugreifen kann, wenn dies für die Verwendung des Systems erforderlich ist. Der SLC sollte zum Schutz vor der ersten Verwendung in seiner Originalverpackung aufbewahrt werden. Nach dem Einsatz sollte er, wenn er nicht am System verbleibt, an einem geeigneten trockenen Standort, geschützt vor extremen Temperaturen und anderen Metallen, gelagert werden.

Gemäß EN 795:1996

Zum Patent angemeldet

Safeline UK Ltd Telford Way Middlewich Cheshire

UK CW10 0HX

Tel: +44 (0)1606 734279

Fax: +44 (0)1606 737502

Kontaktdaten:

SpanSet GmbH & Co. KG

Jülicher Straße 49-51

52531 Übach-Palenberg

Tel.: +49 (0) 2451 4831-0

Fax: +49 (0) 2451 4831-191
